

En orientering om

# Civilforsvar



En orientering om  
**CIVILFORSVAR**

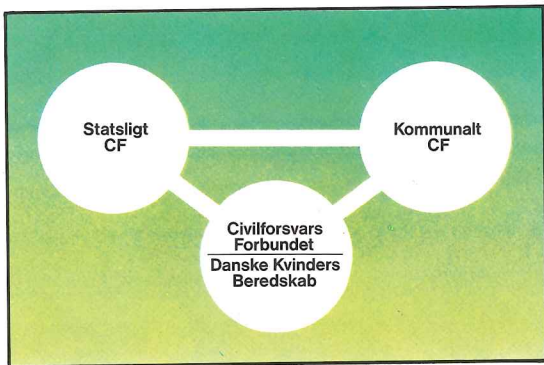
Udgivet af  
Civilforsvars-Forbundet  
St. Regnegade 12, 1110 København K  
Telefon 01 - 12 04 33





Civilforsvaret er en humanitær, ikke militær organisation, som hører under Indenrigsministeriet og ledes af Civilforsvarsstyrelsen.

Det er civilforsvarets opgave at redde menneskeliv, yde befolkningen hjælp, lindre nød og begrænse skader på materielle værdier. Først og fremmest i krig, men også ved katastrofer i hverdagen.



Der er opbygget dels et statsligt civilforsvar, dels et lokalt kommunalt civilforsvar i alle større byer.

Det statslige og kommunale civilforsvar har desuden et støtteorgan i den frivillige befolkningsorganisation Civilforsvars-Forbundet, som også omfatter Danske Kvinders Beredskab.

## CF - foranstaltninger



### Forebyggende:

Varsling  
Beskyttelsesrum  
Evakuering



### Afhjælpende:

Egenbeskyttelse  
Kommunal hjælpetjeneste  
Fjernhjælp (CF-korpset m.m.)  
Ambulancetjeneste  
Sygehusberedskab

Ideen bag civilforsvarets virksomhed er at forebygge følgerne af krigshandlinger og at afhjælpe skaderne, når et angreb har fundet sted. Der skelnes derfor mellem forebyggende og afhjælpende CF-foranstaltninger. De forebyggende foranstaltninger omfatter varsling af civilbefolkningen mod luftangreb eller radioaktivt nedfald, bygning og vedligeholdelse af beskyttelsesrum og evakuering af større eller mindre dele af befolkningen fra truede områder. De afhjælpende foranstaltninger varetages af egenbeskyttelsen, d.v.s. private bedriftsværn og karréværn, det kommunale civilforsvars hjælpetjeneste, det statslige CF-korps, den statslige ambulance-tjeneste og sygehusberedskabet.

## Totalforsvaret



Det militære forsvar



Civildforsvaret



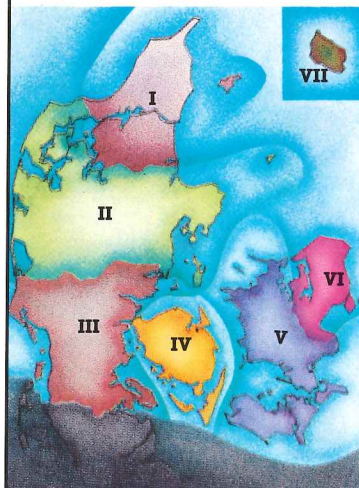
Det civile beredskab



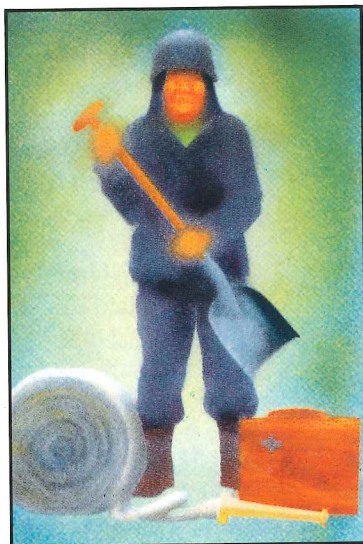
Politiet

Civildforsvaret er en del af Danmarks totale forsvar på lige fod med det militære forsvar, det civile beredskab og politiet. Ved at beskytte liv og ejendom vil civilforsvaret i en krigssituation være med til at holde både civilbefolkningens og de militære styrkers moral oppe og hindre sammenbrud på hjemmefronten. Mens civilforsvaret altså i krigstid skal tage sig af den direkte beskyttelse af liv og ejendom, har det civile beredskab bl.a. til formål at opretholde regeringens funktioner og den statslige og kommunale forvaltning, at sikre forsyninger af enhver art og at holde landets produktions-, transport- og kommunikationsapparat i gang.

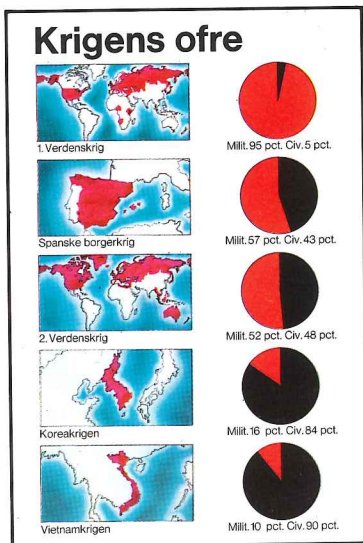
## Regionsinddeling



Landet er opdelt i syv CF-regioner, som tager sig af den regionale CF-planlægning. Hvis alle forbindelser til overledelsen af hele landets civilforsvar afbrydes i krigstid, overtager CF-regionerne kommandoen over eget område.



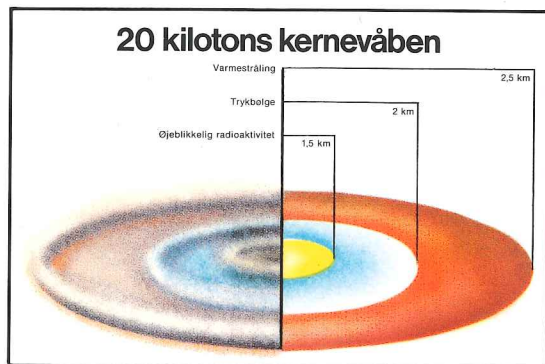
Civilforsvaret er ubevæbnet. Dets personel, som udelukkende uddannes til humanitære hjælpeopgaver, består af værnepligtige, der indgår i CF-korpset, og af værnepligtige og frivillige, der gør tjeneste i ambulancetjenesten og i det lokale civilforsvar.



Civilforsvarets oprettelse er et resultat af den våbentekniske udvikling. Mens krige før dette århundrede i hovedsagen blev udkæmpet soldat mod soldat, er det i nyere tid først og fremmest civilbefolkningen, der er blevet offer for krigshandlingerne. I 1. verdenskrig var 5% af de dræbte civile. I den spanske borgerkrig 43%. I 2. verdenskrig 48%. I Koreakrigen 84%. Og i Vietnamkrigen var hele 90% af de dræbte civile.




## 20 kilotons kernevåben



Det er umuligt at opbygge et civilforsvar, der yder 100% beskyttelse, men det vil i enhver situation være muligt at organisere et civilforsvar, som kan redde menneskeliv og begrænse skaderne på materielle værdier. De nye våbens fremkomst ændrer intet herved. Tegningen anskueliggør virkningen af et 20 kilotons kernevåben - samme størrelse som Hiroshima-bomben. Inden for en radius af  $1\frac{1}{2}$  km vil trykbølgen og varmestrålingen være totalt ødelæggende. Den dræbende virkning af den øjeblikkelige radioaktive stråling fra selve eksplosionen vil imidlertid i hovedsagen være begrænset til dette område, ligesom trykbølgens og varmestrålingens virkninger hurtigt aftager og standser helt efter henholdsvis 2 og  $2\frac{1}{2}$  km. Fra det totalt ødelagte område og ud til disse afstande vil bygninger være beskadiget af trykbølgen og tændt i brand af varmestrålingen, men beskyttelsesrum og civilforsvarets hjælpetjeneste kan her formindske tabene i civilbefolkningen betydeligt.



## Varsling/Civilforsvarets signaler



**Luftalarm:**

Stigende og faldende tone fra sirenerne i ca. 1 minut.

Der er umiddelbar fare for angreb. Gå straks i beskyttelsesrum.

**Faren for luftangreb er forbi:**

Konstant sirenetone i ca. 1 minut.

**Forvarsel for radioaktivt nedfald:**

6 korte sirenesignaler, i alt ca. 2 minutter. Radioaktivt nedfald er på vej og når måske Deres område.

Forbered Dem på at gå i beskyttelsesrum for en længere periode. Lyt til radioen, hvor nærmere instruktion vil blive givet.

**Alarm for radioaktivt nedfald:**

2 X [2 korte sirenesignaler] i alt ca. 2 minutter. Radioaktivt nedfald er begyndt eller kan ventes i løbet af få minutter.

Gå straks i beskyttelsesrum, tag det nødvendige med til længere ophold. Lyt til radioen, hvor nærmere instruktion vil blive givet.

Som tidligere nævnt varsler civilforsvaret befolkningen, når en fare nærmer sig.

En stigende og faldende tone fra sirenerne i 1 minut betyder, at der er umiddelbar fare for luftangreb, og at man straks skal gå i beskyttelsesrum.

Konstant sirenetone i 1 minut fortæller, at faren for luftangreb er forbi.

Er der radioaktivt nedfald på vej,

forvarsles befolkningen i byerne med 6 korte sirenesignaler, gentaget i 2 minutter. Befolkningen på landet vil blive forvarslet ved klemten med kirkeklokkerne og ved sirener på vogne, der kører rundt i området og uafbrudt afgiver korte sirenesignaler.

Ved forvarsel for radioaktivt nedfald må man forberede sig på at gå i beskyttelsesrum for en længere periode og i øvrigt lytte til radioen, hvor der vil blive givet nærmere instruktion. To gange kort-langt-kort sirenesignal gentaget i 3 minutter betyder, at radioaktivt nedfald er begyndt eller kan ventes i løbet af få minutter. Man må straks gå i beskyttelsesrum og medbringe det nødvendige til længere ophold. Der gives nærmere instruktion i radioen.

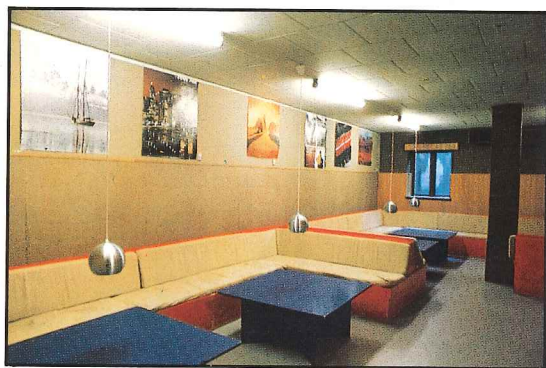


Der findes tre former for beskyttelsesrum:

1. De gamle, men stadig anvendelige offentlige betondækningsgrave fra sidste krig.



2. Kombinerede offentlige beskyttelsesrum, der i fredstid fungerer som f.eks. underjordiske parkeringsanlæg.



3. Private beskyttelsesrum, der lovpligtigt skal indrettes i nybygninger inden for de lokale civilforsvarsområder, og som ligeledes bruges til forskellige formål i fredstid. De kan f.eks. være indrettet til mødelokale for spejdere, hobbyrum og bordtennislokaler.

## Evakuering



Der er udarbejdet planer for evakuering af alle større danske byer. Den kan være frivillig i den forstand, at myndighederne opfordrer dele af befolkningen til at forlade byerne og begive sig til familie eller bekendte på landet, til sommerhuse eller lignende. Bliver der truffet beslutning om tvungen evakuering, skal alle inden for en given frist forlade hjemmet og begive sig ad anviste veje til udpegede indkvarteringsområder. Der vil blive sørget for transport af dem, der ikke selv har et befordringsmiddel eller kan køre med andre. På bestemmelsesstedet modtages de evakuerede af civilforsvarets hjælpetjeneste, der registrerer dem og anviser et indkvarteringssted. Det kan være i skoler, forsamlingshuse eller privathjem. Civilforsvaret sørger også for bespisning af de evakuerede.

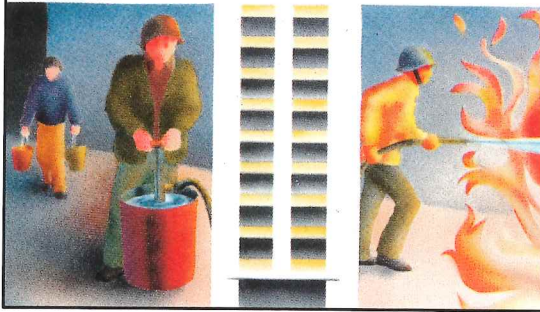
## Bedriftsværn



Virksomheder med over 75 ansatte har pligt til at oprette bedriftsværn, så de umiddelbart selv kan bekæmpe virkningerne af begrænsede krigsskader, f.eks. slukke en begyndende brand.

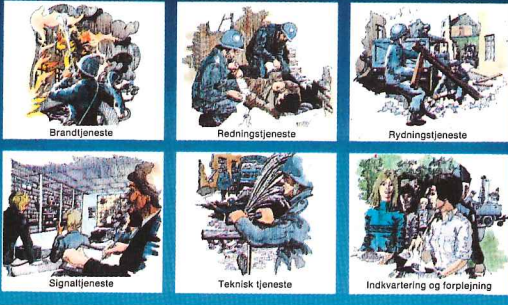


## Karréværn



I tættere bebyggede byområder opfordres beboerne til at etablere karréværn for ligeledes selv at kunne sætte ind mod mindre krigsskader.

## Den kommunale hjælpetjeneste



Den kommunale hjælpetjeneste, som træder til, når opgaverne overstiger egenbeskyttelsens kræfter, omfatter en brandtjeneste, en redningstjeneste, en rydnings-tjeneste, en signal-tjeneste, en teknisk tjeneste og en indkvarterings- og forplejningstjeneste. Personalet er værnepligtige og frivillige, som er uddannet i de forskellige tjenestegrene.

## Civilforsvarskommission



Det lokale civilforsvar ledes af en civilforsvarskommission med borgmesteren som formand. Kommissionen består desuden af politimesteren, to medlemmer af kommunalbestyrelsen, civilforsvarslederen, som er ansat til at organisere den lokale hjælpetjeneste, samt Civilforsvars-Forbundets kredsformand og DKB's kredsleder.





Hvis skaderne efter et angreb på en by er så omfattende, at den lokale hjælpetjeneste ikke kan klare opgaverne alene, kan byen rekvirere assistance fra det statslige CF-korps.

CF-korpset uddanner værnepligtige med otte måneders tjenestetid på kaserner i Thisted, Herning, Haderslev, Middelfart, Hillerød, Næstved og Allinge.



En krigssituation kræver ekstraordinær ambulancekapacitet. Civilforsvaret har derfor oprettet en landsdækkende ambulancetjeneste til at sørge for transporten af syge og sårede fra skadeområderne til behandlingssteder og sygehuse.

Ambulancerne vil i givet fald blive 2.200 udskrevne, private varevogne, som indrettes med bærer.

## Sygehusberedskab

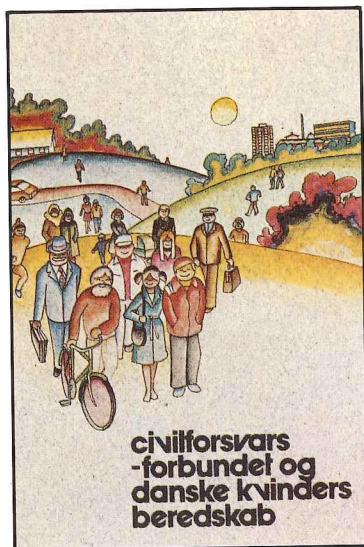


Også sygehuskapaciteten vil blive væsentligt udvidet i tilfælde af krig. Det sker ved etablering af særlige beredskabs-sygehuse, som i fredstid ligger nedpakket i civilforsvarets depoter.

Både i krig og ved ulykker i hverdagen går der tid, før hjælpen når frem til de nødstedte. Hvert minut kan være kostbart. Det kan være afgørende i spørgsmålet om liv eller død for en tilskadekomnen, at der er én i nærheden, som kan give førstehjælp. Og en lille brand kan forhindres i at udvikle sig til en storbrand, hvis én på stedet kender til elementær brandbekæmpelse. Civilforsvaret giver derfor hele befolkningen tilbud om uddannelse i førstehjælp og elementær brandbekæmpelse. Kurserne er af henholdsvis 12 og 2 timers varighed og arrangeres af Civilforsvars-Forbundet, for førstehjælpskursets vedkommende i samarbejde med Dansk Røde Kors og samariterorganisationen ASF-Dansk Folkehjælp. Herudover arrangerer Dansk Røde Kors befolkningskurser i elementær sundheds- og sygepleje, som varer 14 timer.

## Befolkningsuddannelse





Civilforsvaret har en bred frivillig, folkelig opbakning. Tusinder af mænd og kvinder har påtaget sig et frivilligt arbejde i organisationen.

Rammen om dette frivillige arbejde er Civilforsvars-Forbundet, som efter en aftale med indenrigsministeren har til opgave at give offentligheden information om CF, være det foreningsmæssige ståsted for civilforsvarets frivillige, assistere myndighederne med hvervning af nye frivillige og - som før nævnt - arrangere befolkningskurser i førstehjælp og elementær brandbekæmpelse. Med under Civilforsvars-Forbundet hører Danske Kvinders Beredskab, som omfatter alle kvinder, der frivilligt melder sig til civilforsvaret.

DKB er tillagt selvstændige beføjelser til at udføre et særligt intensivt kvindearbejde, fordi kvinder ikke som mændene kan udskrives til værnepligt i civilforsvaret. De opfordres til at melde sig frivilligt og kan engagere sig i civilforsvarsarbejdet i større eller mindre grad, afhængig af tid og interesse.



Civilforsvaret er primært opbygget for at hjælpe det civile samfund i krig, men civilforsvarsloven siger, at det også skal hjælpe ved store ulykker og katastrofer i fredstid.

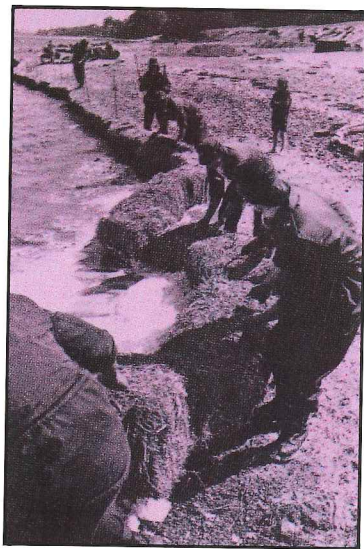
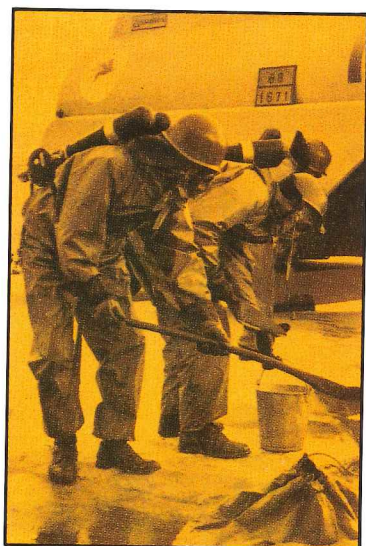




CF-korpsets afdelinger har derfor alle en permanent udrykningsvagt, der døgnet rundt kan kaldes til assistance med få minutters varsel, f.eks. ved gårdbrande, skov-, hede- og markbrande, giftulykker, olieforurening til lands og til vands, sne-

katastrofer, stormfloder, togkatastrofer og ulykker med radioaktive kilder.

Statistikken viser, at der mindst én gang daglig indløber alarm til en af CF-korpsets syv kaserner. I en række byer er der også mulighed for at inddrage det lokale civilforsvar i redningsarbejdet ved ulykker og katastrofer i fredstid. Byer med over 20.000 indbyggere har pligtmæssigt oprettet et fredskatastrofeberedskab, og det samme er sket på frivillig basis i en række mindre byer.



Civilforsvaret er altså parat med hjælp her og nu, når menneskeliv og samfundsværdier står på spil ...



